



# BEZOEKERSGIDS



# WAMIN



## WELKOM

Beste bezoekers,

Met de inwoners van ons dorp, genaamd waminois, heten wij u van harte welkom!

Ver van de grote steden en midden in de velden ligt Wamin aan de rand van een prachtig beukenbos. Al wandelend ontdekt u charmante maïskolvenhuizen, met gras begroeide paden omzoomd met hoge heggen en groene weiden. Vogelzang, loeien, hinniken... begeleiden uw wandeling muzikaal.

We zijn trots op ons dorp, dat sinds 2017 het label "Heritage Village©" draagt, en laten u er graag kennis mee maken via deze gids, gecreëerd dankzij de inwoners van Wamin en de Erfgoed- en Milieuvereniging van de gemeente Wamin.

Tegenwoordig heeft het maar één doel: u kennis laten maken met Wamin, ervoor zorgen dat u terug wilt komen en er misschien zelfs wilt vestigen.

Zeer goed bezoek!

François Déprez, voorzitter van de vereniging

<https://verenigingpatrimoineetenvironnementwamin.com>



## OORSPRONG EN GESCHIEDENIS VAN HET DORP

Al in 1070 vinden we vermelding van het dorp in de oprichtingsakte van de abdij van Auchy les Moines (tegenwoordig Auchy-lès-Hesdin), voordat Enguerrand, graaf van Hesdin het in 1214 aan de monniken schonk.

Wamin is een klein landelijk en bosrijk dorp met 250 inwoners, met een oppervlakte van 720 hectare (7,2 km<sup>2</sup>), gelegen aan de rand van het Hesdin-bos.

Het dorp ligt in het hart van een gebied vol geschiedenis: Fressin en zijn feodale kasteel; Agincourt en zijn slagveld (1415); Le Parcq, voorheen het park van het Château de Vieil-Hesdin in de Middeleeuwen, ook wel het park van de hertogen van Bourgondië genoemd en bekend om zijn automaten en zijn menagerie.

Verschillende hypothesen liggen aan de oorsprong van de naam van het dorp:

- De naam komt uit het Latijn: Wal, van vallis: vallei en Minor: kleiner, dat wil zeggen vallei kleiner dan de diepe vallei. (of Wail, naburige stad.)

- Het kan ook "Wamen" zijn, dat modder draagt, of "Wamhen", het moddergehucht.

De spelling is geëvolueerd: Walmin, Wammin en vervolgens Wamin of Wamain in het Oudfrans.



Vandaag de dag kunnen we nog steeds de prachtige abdijkerk\* van Auchy bewonderen, een historisch monument.

*\*Abbatiaal: kerk van een abdij (gemeenschap van monniken)*

Het dorp strekt zich uit rond het kasteel en de kerk, richting de gehuchten Rhumenville, Bois Saint-Jean, Petit Wamin met ook enkele huizen op de weg van Hesdin naar Fruges. Eerder ging Wamin naar de kerk van La Loge. Grenzend aan dit dorp, bestaat Petit Wamin vandaag uit huizen die sinds ongeveer 1975 zijn gebouwd.





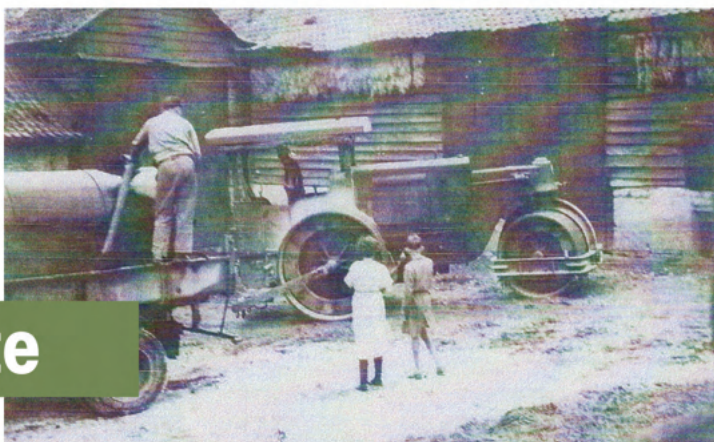
De landbouw, de hoofdactiviteit van het dorp met 6 gemengde veehouderijbedrijven, is zeer gediversifieerd. In de jaren zeventig waren er nog zeventien die een overvloed aan arbeidskrachten in dienst hadden, vast of seizoensarbeid. Veel seizoenarbeiders kwamen van ver, vooral uit België en Polen. Tegenwoordig zijn er naast het fokken van koeien tienduizenden kippen en hanen!

Deze nieuwe activiteit inspireerde de oprichting van het "Eifestival" dat elk jaar op Paasmaandag plaatsvindt.

Het dorp herbergt ook verschillende ambachtelijke bedrijven: elektriciteit en verwarming, brandhout, hondentrimsalon en verschillende gîtes en gastenkamers, evenals een restaurant "Au Chant du grill" en een frituur/restaurant "Au grand air" (beide aan de D 928).

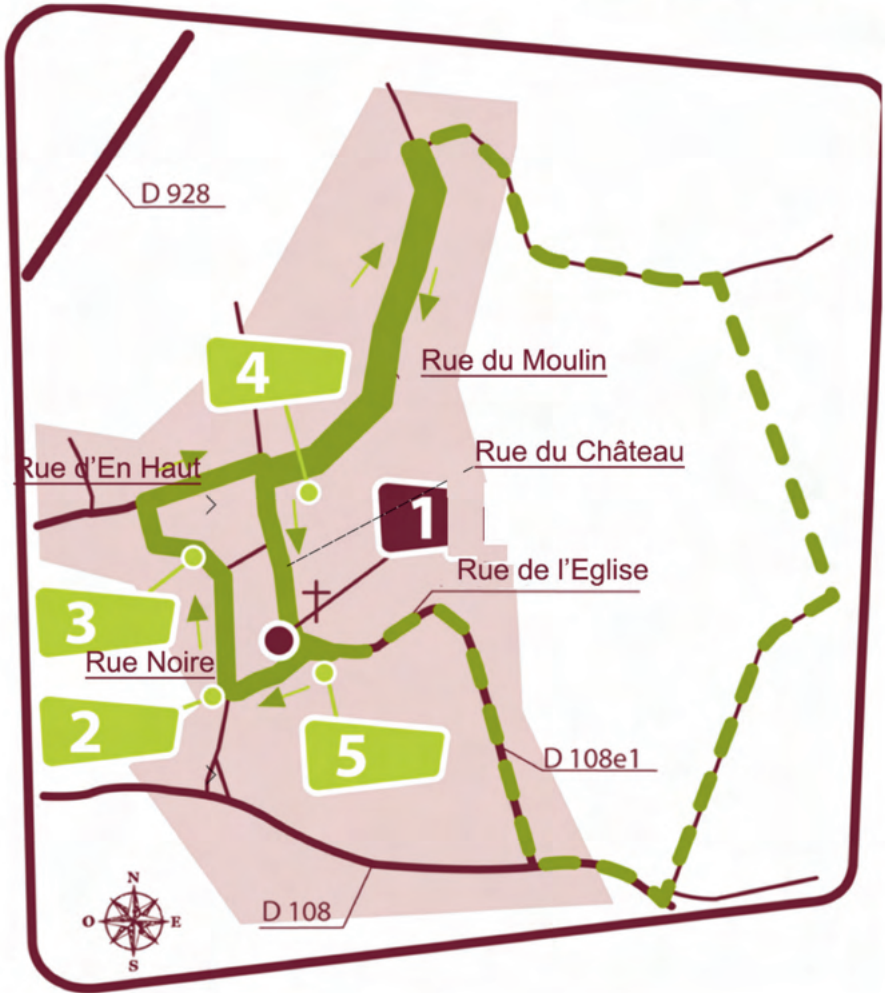
De stad is erg populair bij toeristen (vooral buitenlanders) vanwege de rust en de omgeving. Sommigen hebben er hun tweede huis gevestigd.

## Anekdote



Vanaf de 18e eeuw stonden de inwoners van Wamin bekend als 'kousenmakers'. Hesdin was toen een productiecentrum voor de kousenindustrie (uiteraard niet de kousindustrie die we vandaag de dag kennen!) Deze activiteit ging door tot in de 19e eeuw en zorgde voor extra inkomsten voor de inwoners van Wamin. Wamino, van wie de overgrote meerderheid landarbeiders, smeden, wagenmakers en café-eigenaren waren.





## BEZOEK ROUTE



# 1-HET DORP

Het startpunt van de route bevindt zich op het dorpsplein, tegenover de kerk en het kasteel.

Dit plein was met gras begroeid met kleine paden die de huizen met elkaar verbonden. In het centrum voorzag een houten put het dorp van water. (momenteel het bloembed, vlakbij paneel 5) Er waren nog twee andere putten: één, identiek, op het "Groene Plein", (vandaag het begin van de wandelpaden) onder de lindebomen, en een andere, in beton, nog steeds zichtbaar, uitgerust met elektrische pomp, gelegen tegenover 18 rue d'En-Bas.



Ook op dit plein bevond zich een bakkerij-kruidenierswinkel-café, openbare telefooncel en balzaal die later een nachtclub werd, "La Louche", die tot in de jaren negentig in gebruik was.

Wamin was en is nog steeds een inspiratiebron voor veel schilders, professionals en amateurs.

Zoals in alle dorpen waren er "voyettes\*": hier, tegenover het kasteel, leidde een klein pad naar de rue d'En Bas en vervolgens naar de Commanderie du Bois Saint-Jean; een andere, rue Sainte-Barbe, die langs de kapel van Brivart liep (zie paneel 4), leidde naar de departementale weg.

\*Voyette: klein voetpad binnen de dorpen.





# DE KERK

De kerk van Onze-Lieve-Vrouw van de Assumptie werd in 1214 aan de abdij van Auchy-les-Moines geschonken door Enguerrand, graaf van Hesdin.

Het was een bedevaartsoord: om dermatologische aandoeningen te genezen, kwamen pelgrims Saint Roch en Saint Laurent aanroepen, laatstgenoemde was de beschermer van het dorp.

Er zijn geen elementen uit de middeleeuwen overgebleven. De klokkentoren-veranda, met een lichttoren, ondersteund door twee imposante steunberen, dateert uit de 16e eeuw en werd in 1781 herbouwd.



Het schip en de zijkapellen, gebouwd van ter plaatse gewonnen bakstenen en krijtstenen, dateren uit de 17e eeuw (triumfboog uit 1664). Ze werden gerestaureerd in 1762.

De eerste bel, gedateerd 1400, bevindt zich momenteel in Nesle-lez-Verlincthun, 40 km van Wamin. Het bevat de naam van Antoinette de Créquy, afstammeling van de heerschappij van Wamin; de huidige klok werd in 1838 vernoemd naar Alfred de Gouy en zijn zus Cécile.

De klokkentoren, de westgevel en de galerij zijn de afgelopen jaren gerestaureerd.

In 2015 werd boven de veranda een nieuw beeld van Onze Lieve Vrouw van Wijsheid geplaatst, ter vervanging van het vorige, zeer beschadigde beeld uit 1902.



**BINNEN**

#### **HET DOOPVONT**



Het doopvont (de tank bedoeld om water op te vangen voor de doop) in zwart marmer, in Romeinse stijl, bevindt zich aan de linkerkant bij de ingang van de kerk.

#### **DE WEG VAN HET KRUIS**



Gearrangeerd in het net en in het koor, heeft het 13 stations. Het werd in 1933 aangekocht door pater Fiquet. Het is gemaakt van majolica (keramiek) uit Desvres (huis Fourmaintraux), een stad die bekend staat om zijn aardewerkfabrieken.

#### **HET VLEES**



Rechts in het schip bevindt zich deze beeldhouwde eikenhouten preekstoel uit de Regency-periode. De priester ging daarheen om zijn homilie te houden in de tijd dat kerken nog geen geluidssystemen hadden.

## HET ST. LAWRENCE-ALTAAR



In het linkertransept, aan de noordkant, werd dit altaar gerestaureerd dankzij een dorpeling, een timmerman in zijn vrije tijd, die ook een heel mooi sacristiemeubel maakte.

## HET STANDBEELD VAN EEN ZITTENDE CHRISTUS



Ze kan verschillende namen hebben: Christus van medelijden, Christus van banden, Ecce Homo\*, Christus van de wandaden.

Het dateert uit de 17e eeuw en is uitgevoerd in gebeeldhouwd eikenhout. Het stond vóór de Revolutie aan de kant van de weg, rue du Bas. Ze was tijdens de revolutie verborgen in een vijver.

*Ecce homo: "zie de mens", is de uitdrukking die Pontius Pilatus gebruikte om Jezus aan te duiden, gegeseld en met doornen gekroond.*

## DE TAFELS

Zij vertegenwoordigen de heilige Maria Magdalena (portret van Marie Daullé) en de heilige Pierre (portret van generaal Daullé). Ze zijn geschilderd door juffrouw Marie Daullé en in 1870 door de generaal aan de parochie geschonken. (zie paneel nr. 5, Commanderie du Bois Saint-Jean)

"De lijdensweg van Onze Lieve Heer in de tuin van de olijfbomen" en "De Heilige Maagd aan de voet van het kruis", in het koor van de kerk, werden aangeboden door pater Noël, pastoor van Wamin van 1898 tot 1922.

Een prachtige blauwe grafsteen, die dateert van vóór de wederopbouw van de kerk, bedekt het gewelf van de familie Fléchin, voormalige heren van Wamin. Er liggen twaalf mensen begraven.





# HET KASTEEL

Het werd in 1660 gebouwd door de familie Fléchin, na de definitieve gehechtheid van Hesdin aan Frankrijk (1641).

Het land Wamin was hun eigendom sinds 1409, toen Marie de Créquy het ten huwelijk bracht met Guilbert de Fléchin, bekend als Le Haze, stalmeester van de koning.

Het werd nationaal eigendom in 1794 en werd gekocht door de familie Fléchin, die het in 1811 verkocht aan de familie van de huidige eigenaar, die er nog steeds woont.

Het kasteel is gemaakt van baksteen en steen (typisch voor de regio) en bestaat uit een centraal hoofdgebouw, met een fronton met zonnwijzer, en twee uitstekende vleugels.



De twee paviljoens bij de ingang, duiventillen, geven een bijzonder karakter aan het geheel.

De bijgebouwen (de gebouwen die worden gebruikt voor landbouwwerktuigen), links van de binnenplaats, dateren uit 1668.

Die rechts zijn van later datum, ze dateren uit 1782.

Tijdens de Tweede Wereldoorlog werd het landgoed, net als een groot deel van het dorp, bezet door het Duitse leger.

Een groot park, met bosjes van zeldzame soorten en opmerkelijke bomen, grenst aan het kasteel.

De gebouwen en het park staan sinds 2009 op de monumentenlijst.





## 2 -DE GROT VAN LOURDES

Een grot gewijd aan Onze-Lieve-Vrouw van Lourdes werd aan het begin van de 20e eeuw gebouwd door de inwoners van het dorp en is sindsdien vervangen door een meer verfijnde versie.

Tegenover ligt het stadhuis. Als uitbreiding verwelkomt de gemeentelijke school, gebouwd in 1955 op de plaats van de oude jongensschool, sinds 1979 kleuterschoolkinderen van de schoolgroep in naburige gemeenten.

De doorgaans smalle straatjes zijn omzoomd met taluds. Aan elke kant helpen heggen om ze te verstevigen en te onderhouden. Ze beschermen tegen wind en slecht weer, maar ook tegen zicht in geval van oorlog.





Langs de route ontdekken we landelijke vergezichten en typische streekwoningen, met traditionele kolfboerderijen, bedekt met kalk.

Neem vanuit de grot het verzonken pad genaamd "Rue Noire".

Dit kleine stenige pad werd verwoest door de regen. Het werd begrensd door ongesnoeide heggen die een tamelijk donker gewelf vormden, vandaar de naam.

Op dit pad geeft een bord (nr. 3) een prachtig uitzichtpunt over het nationale bos van Hesdin aan.

Vanuit de grot kun je ook de straat in richting Hesdin. Onderaan bevindt zich het "Groene Vierkant" (dat driehoekig is!) met zijn in leibomen gesneden lindebomen. Het is het startpunt voor de daar aangegeven wandelpaden. Een tafel en banken bieden u de mogelijkheid om uit te rusten en te picknicken.



## PANEEL 3

Het erfgoed van Wamin wordt verrijkt door het landelijke landschap en de landbouw.

Het dorp Wamin ligt ten noorden van het staatsbos van Hesdin, in het centrum van een landelijk gebied met plateaus en valleien, wat het zijn bijzondere charme geeft. We ontdekken een grote diversiteit aan landschappen, van het coulissetype, met ruimtes, velden en weilanden omlijst door hagen.

De dorpshagen bestaan uit vele soorten zoals meidoorn, hulst, vlierbes, wilde liguster, kamperfoelie. Bomen beschermen mens en dier tegen slecht weer, regen en wind en zorgen ook voor schaduw in de zomer.

De belangrijkste gewassen zijn tarwe, bieten, gerst, koolzaad, vlas, maïs en ook, afhankelijk van het jaar, erwten in blik voor menselijke voeding of eiwiterwten voor veevoer.



Vroeger stond Wamin bekend om de tabaksteelt en je kunt nog steeds luchtige houten schuilplaatsen bewonderen waar de manoques (dat wil zeggen een identiek aantal aan elkaar geregen bladeren) tijdens het drogen werden opgehangen.

## ANEKDOTES

Bij paneel 3, aan de linkerkant, had het weiland ooit een vijver om koeien en paarden water te geven.



Deze vijvers maakten het ook mogelijk om overstromingen te voorkomen, als waterretentieruimte.

Op elke boerderij was er een vijver om de tuin en de dieren water te geven. Op elke boerderij werd vee (koeien, varkens, enz.) gefokt om in hun eigen behoeften te voorzien.



# LANDBOUW



## FOKKERIJ

De veestapel bestaat voornamelijk uit rundvee, melkkoeien (ras Holstein) of zoogkoeien (ras Blonde d'Aquitaine, limousine) die hun kalveren met de uier voeden, maar ook runderen bestemd voor de vleesproductie. (Charolais-ras, Blonde d'Aquitaine...)



In Wamin waren ooit ploegpaarden van het Boulonnaise-ras talrijk. De dagelijkse oppervlakte die door een span paarden werd geploegd, bedroeg iets meer dan 4000 m<sup>2</sup> en werd "log" of "maat" genoemd. In de rue du Moulin werd onlangs een fokkerij opgericht.



## DE NATUURLIJKE HABITAT

Wamin is een ideale natuurlijke habitat voor veel diersoorten die zich er beschermd voelen.

Al wandelend kan je merels, lijsters, Vlaamse gaaien, houtduiven, vinken, winterkoninkjes, mezen, putters, kwikstaarten, groene spechten, grote bonte spechten observeren...

of zelfs patrijzen, fazanten, haviken, haviken en buizerds.



Als je in de bocht van een heg in stilte loopt, gebeurt het vaak dat er een hert, een haas of een konijn uitspringt, verrast door hun rust, of zelfs een wild zwijn...





## PANEEL 4

De Brivart-kapel is een privé-votiefkapel, gewijd aan de Maagd Maria.

Het werd gebouwd uit dankbaarheid voor de terugkeer uit de oorlog van Octave Brivard, gewond in Verdun in 1917.

*\*votief van het Latijnse votivus, votum ("gelofte").*

Direct ernaast, op de hoek van de rue du château en de rue du Moulin, bij de ingang van de rue Sainte-Barbe, werd op 8 juli 1860 een beproeving opgericht door Madame Romain Vauchel.

Het werd gerestaureerd in 1885 en vervangen door een gietijzeren Christus, model Bouchardon.

Dit model van Christus was destijds erg populair en is ook te zien in de Commanderie du Bois Saint-Jean.



Het kasteelpark, dat op de monumentenlijst staat, bevat verschillende soorten bomen, zoals platanen, ginkgo biloba, lariksen, taxusbomen, sequoia's, ceders en andere coniferen, een voorbeeld van de typische herontwikkeling van de afgelopen eeuwen in landschapsstijl.

Onder de lage muur, in het park, zien we 2 karpervijvers. Ze waren bedoeld om vissen in leven te houden en dienden ook als waterreserve voor de tuin en de dieren.



In de rue du Moulin nr. 14 diende ooit een zeer oude toegangspoort van de boerderij met zijn grote deur om het erf af te sluiten, om te voorkomen dat dieren rondwaalden en ook om te beschermen tegen ongewenste bezoekers.

*De geschiedenis van deze boerderij wordt verteld op de website van de vereniging onder de rubriek "Van gisteren tot vandaag".*

Vanaf deze plek kun je verder richting de velden lopen om de grote open ruimtes te bewonderen. Zie het alternatieve circuit voor meer details.



Als u op uw schreden terugkeert, kunt u aan weerszijden van de wegconstructies bewonderen die zijn gemaakt van maïskolf of afwisselend krijt en baksteen (of “rode balken”).

Als we weer naar beneden gaan richting het plein, volgen we aan de linkerkant de muur van het kasteelpark, gebouwd in witte stenen, met aan de basis een geheel van zandsteen en vuurstenen nieren, zelf bekrond door een rij bakstenen. De daken van de schuur zijn bedekt met geglazuurde nokpannen met aan de basis overlopende coyaux\*.

*\*Coils: het uiteinde van het dak helt licht af en reikt tot buiten het gebouw. Dit dient in feite om water van de muur weg te drijven.*





Aan de rechterkant kunt u een huis bewonderen dat door de eigenaar is gebouwd met inachtneming van de meest traditionele bouwnormen: balken, maïskolven en bakstenen.

Om het oude huis en enkele foto's van de bouwfases te ontdekken, zie de rubriek "Van gisteren tot vandaag" op de website van de vereniging.





## EEN OPMERKELIJK LANDSCHAP

### **Alternatief circuit dat rond het dorp in het oosten loopt.**

Neem de rue du Moulin tot aan de laatste boerderij en neem dan het eerste pad rechts dat rond het dorp loopt.

Dit alternatieve circuit brengt je naar het mooiste uitzichtpunt van het dorp, bovenaan de velden, waar je een zicht hebt van meer dan 360°.

Dit prachtige uitzichtpunt strekt zich uit over de velden en strekt zich uit over het landschap van Fressin tot Auchy-les-Hesdin, via Azincourt, Bucamps, Béalincourt, Rollancourt en Le Parcq.

Verder naar het westen kunnen we ook Rhumenville, het gehucht Wamin, zien met de oude boerderijen van de abdij van Auchy en de daken van de commanderie van Bois Saint-Jean.



## 5 - COMMANDERIE DU BOIS SAINT-JEAN

De Commanderie du Bois Saint-Jean werd in 1182 gebouwd door Philippe d'Alsace, graaf van Vlaanderen en Vermandois, "voor de genezing van zijn ziel en die van zijn voorouders", en overgedragen aan de gebroeders Hospitaalridders van de Orde van Sint-Jan Johannes van Jeruzalem. Ze bouwden daar een kapel, die nu verdwenen is.

De hospitaalridders van de naburige bisdommen Thérouanne, Arras, Doornik, Cambrai en Noyon kwamen daar eenmaal per jaar bijeen.

De Commanderie werd van 1336 tot aan de Revolutie overgedragen aan de Orde van Malta. Er werden sterke relaties onderhouden met de abdij van Auchy. Gewonden uit de harde veldslagen van de Middeleeuwen, waaronder die van Agincourt, werden daar behandeld.

Jean-Marie Daullé, boer, verwierf het landgoed in 1793 van Biens Nationaux en begon met de bouw van het hoofdgebouw, zonder het ooit af te maken.

Het landgoed werd in 1826 overgedragen aan Martin Capet d'Arras en vervolgens in 1856 aan François Anselme Lefebvre, voorvader van de huidige eigenaren die de restauratie in 2009 ondernamen.



Na een lange en mooie laan met platanen,

een oude kruisweg, bij de ingang van de binnenplaats, onderstreept de religieuze oorsprong van de plaats.





Het gebouw rond de centrale binnenplaats bestaat uit verschillende boerderijgebouwen, stallen, schuren en schaapskooien, evenals een hoofdgebouw uit de 17e en 18e eeuw, met een achthoekige duiventil in het midden van de binnenplaats.

Alle gebouwen staan sinds 2009 op de monumentenlijst.

Het gebied eromheen, waarvan de contouren sinds de middeleeuwen onveranderd zijn gebleven, valt op door zijn biodiversiteit.

Gezien dit erfgoedbelang wordt er gewerkt aan registratie als historische locatie voor alle terreinen en gebouwen.

De Commanderie grenst in het westen aan het staatsbos van Hesdin en aan een oude Romeinse weg die Vieil-Hesdin met Boulogne verbond en in het zuiden aan het Parc des Ducs de Bourgogne en de muur eromheen.

Dit park, dat bijna 1000 hectare besloeg, was in de middeleeuwen een van de mooiste van Europa.



## EN MEER ...

### BEZOEKEN

#### **Bezoek aan de Commanderie du Bois Saint-Jean**

Voor groepen, op afspraak: tel: 06 83 85 16 67.

In juli-augustus informatie bij het VVV-kantoor van 7 Vallées. <http://www.7vallees.fr/>

### WANDELINGEN

Vanaf het "Groene Plein", onderaan de rue du Maréchal.

Informatie: VVV-kantoor van 7 Valleien.

Afstand: 9,8 km - Hoogteverschil van 191 meter.

### FEESTELIJKHEDEN

#### **Eierfestival - Paasmaandag**

Een dag vol spel, animatie en eieren zoeken voor jong en oud. Catering ter plaatse.

Facebookpagina van de vereniging.

#### **Europese Erfgoeddagen**

##### **3e weekend van september**

Gelegenheid voor culturele en gastronomische ontdekkingen

©

#### **Rondleidingdagen door Erfgoeddorpen**

Ze vinden plaats tijdens de zomer.

Informatie van het VVV-kantoor van Hesdin  
+33 3 21 86 19 19 - <http://www.7vallees.fr/>

## GASTENKAMERS

### De Groene Kraag

12, rue d'en Haut, Wamin

+33 6 80 05 34 08 - jeanlouis.saelens@free.fr

<https://www.facebook.com/colletvert/>

Breedtegraad: 50.414841 | Lengtegraad: 2,051685

### Geschiedenis van O

5 bis, departementale weg, Wamin +33 7 77 93 54 87 -

<https://histoiredo62.fr/>

Breedtegraad: 50,4210840 / Lengtegraad: 2,0556549

### Wamin's stal

1, rue du Château, Wamin +33 6 95 53 69 64

ginny.humphrey13@googlemail.com Breedtegraad:

50.413709 / Lengtegraad: 2.058596

## RESTAURATIE

### Au Chant du Grill, restaurant

1, rue de la Loge, Wamin

+33 7 50 07 63 47 gesloten woensdag en donderdag

auchantdugrill@gmail.com

<http://www.facebook.com/>

### Au Grand Air, restaurant en frituur

5, departementale weg, Wamin

geopend van april tot oktober +33 3 21 41 75 78 / +33 6

81 10 61 62



*Wij danken de Fotografische Vereniging van de Universiteiten van Lille en Lise Crosnier, François Déprez, Dominique Galant, Aymard de Montigny en Jean-Louis Saelens voor hun foto's.  
Indeling Cécile Déprez*