



# GUIDE DU VISITEUR



# WAMIN

Livret conçu et offert par l'association Patrimoine et Environnement de Wamin



## BIENVENUE

Chers visiteurs,

Avec les habitants de notre village, appelés waminois, nous vous souhaitons la bienvenue !

Loin des grandes villes et au milieu des champs, Wamin est niché en lisière d'une belle forêt de hêtres. En vous promenant, vous découvrirez des maisons en torchis pleines de charme, des sentiers herbeux bordés de hautes haies et des prairies verdoyantes. Chants des oiseaux, meuglements, hennissements... accompagneront musicalement votre promenade.

Nous sommes fiers de notre village labellisé « Village Patrimoine© » depuis 2017 et sommes heureux de vous le faire découvrir au travers de ce guide constitué grâce aux waminois et à l'association Patrimoine et Environnement de la Commune de Wamin.

Aujourd'hui, elle n'a qu'un seul but : vous faire connaître Wamin, vous donner le désir d'y revenir et peut-être même de vous y installer.

Très bonne visite !

François Déprez,  
Président de l'association Patrimoine et Environnement de Wamin

<https://associationpatrimoineetenvironnementwamin.com>



## ORIGINE ET HISTOIRE DU VILLAGE

Dès 1070, on trouve la mention du village dans la charte de fondation de l'abbaye d'Auchy les Moines, (aujourd'hui Auchy-lès-Hesdin), avant qu'Enguerrand, comte d'Hesdin, en fasse don aux moines en 1214.

Wamin est un petit village rural et boisé de 250 habitants, d'une superficie de 720 hectares, niché en lisière de la forêt d'Hesdin.

Le village se situe au cœur d'un secteur chargé d'histoire : Fressin et son château féodal ; Azincourt et son champ de bataille (1415) ; Le Parcq, anciennement parc du château de Vieil-Hesdin au Moyen Âge, aussi nommé parc des ducs de Bourgogne et connu pour ses automates et sa ménagerie.

Plusieurs hypothèses sont à l'origine du nom du village :

- Le nom viendrait du latin : *val*, de *vallis* : vallée et *minor* : moindre, c'est à dire, vallée plus petite que la vallée profonde (ou Wail, commune voisine).

- Ce pourrait aussi être Wamen, "charrier de la boue" ou Wamhen, "le hameau de la boue".

Son orthographe a évolué : Walmin, Wammin puis Wamin ou Wamain en vieux français.



Aujourd'hui encore, on peut admirer la magnifique église abbatiale\* d'Auchy, monument historique.

*\*Abbatiale : église d'une abbaye (communauté de moines)*

Le village s'étend autour du château et de l'église, vers les hameaux de Rhumenville, du Bois Saint-Jean, du Petit Wamin avec aussi quelques habitations sur la route d'Hesdin à Fruges. Auparavant, Wamin s'étendait jusqu'à l'église de La Loge. Joutant ce village, Petit Wamin regroupe des maisons construites depuis 1975 environ.





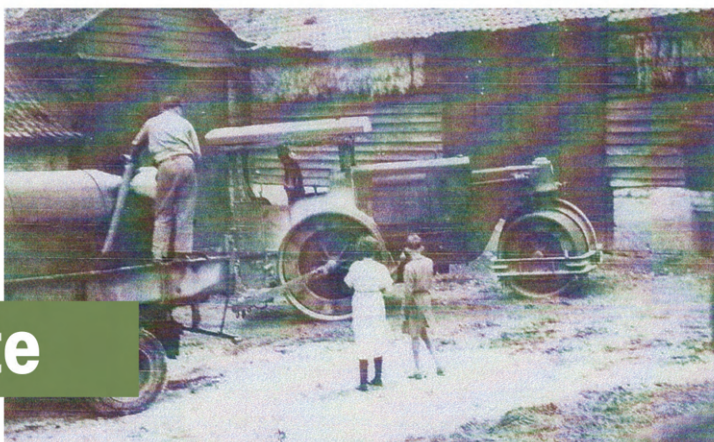
L'agriculture, principale activité du village avec 7 fermes de polyculture et d'élevage, est très diversifiée. Il y en avait encore 17, dans les années 70, qui employaient alors une abondante main d'œuvre, permanente ou saisonnière. De nombreux saisonniers venaient de loin, notamment de Belgique et de Pologne.

Aujourd'hui, à l'élevage de vaches, s'ajoute celui de plusieurs dizaines de milliers de poules et de coqs ! Cette nouvelle activité a inspiré la création de la « Fête de l'Oeuf » qui se tient, chaque année, le lundi de Pâques.

Le village accueille aussi plusieurs entreprises artisanales : électricité et chauffage, bois de chauffage, toilettage de chiens et plusieurs gîtes et chambres d'hôtes, ainsi qu'un restaurant *Au Chant du grill* et une friterie-restaurant *Au grand air* (tous les deux sur la D 928).

La commune est très appréciée des touristes (notamment étrangers) pour son calme et son environnement. Certains y ont établi leur résidence secondaire.

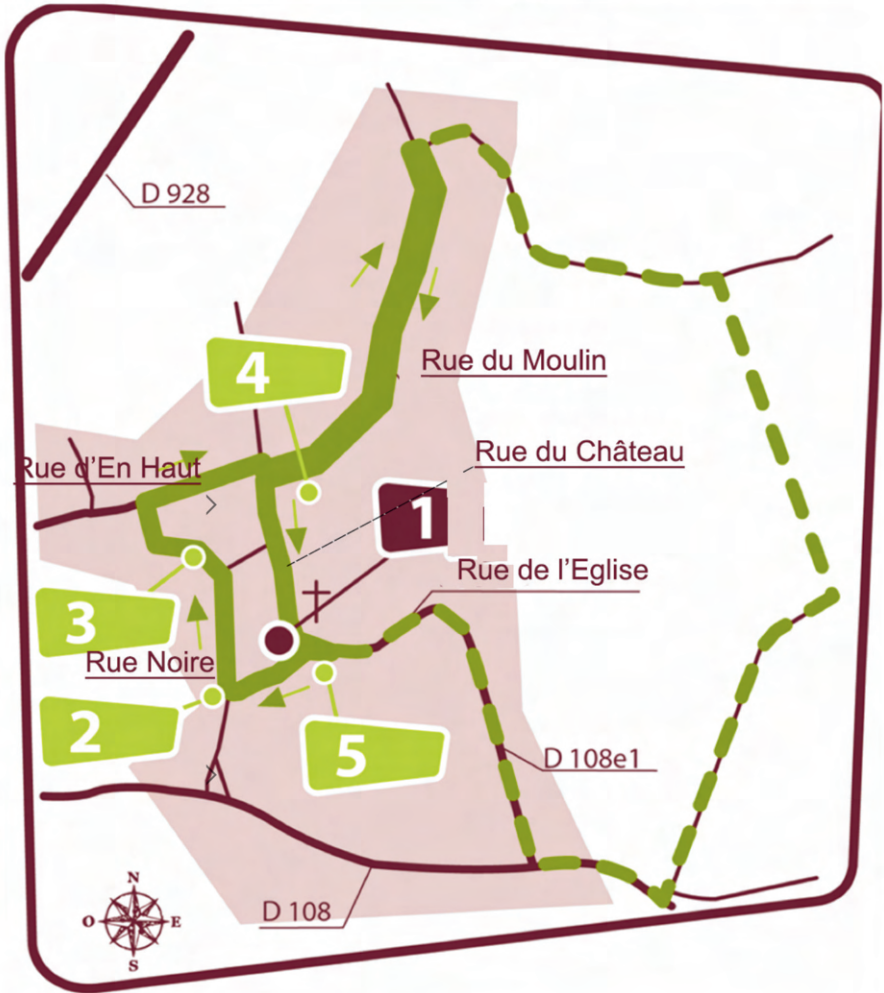
## Anecdote



Dès le XVIII<sup>e</sup> siècle, les habitants de Wamin étaient connus comme « faiseurs de bas », Hesdin étant alors un centre de production de l'industrie des bas (évidemment pas ceux que nous connaissons aujourd'hui !).

Cette activité s'est perpétuée au XIX<sup>e</sup> siècle, apportant un revenu supplémentaire aux Waminois, en grande majorité ouvriers agricoles, forgerons, charrons ou cafetiers.





## PARCOURS DE VISITE



# 1-LE VILLAGE

Le point de départ du parcours est situé sur la place du village, en face de l'église et du château.

Autrefois, cette place était enherbée, des petits sentiers reliant les maisons entre elles. Au centre, un puits en bois alimentait en eau le village (actuellement le massif de fleurs, près du panneau 5).

Deux autres puits existaient : l'un, identique, au *Carré vert*, sous les tilleuls (aujourd'hui le départ des chemins de randonnée), l'autre, en béton, toujours visible, situé devant le 18 de la rue d'En-Bas équipé d'une pompe électrique.



Toujours sur cette place, se trouvait une boulangerie-épicerie-café-cabine téléphonique-salle de bal, qui devint plus tard une discothèque, *La Louche*, en activité jusque dans les années 1990.

Wamin a été, et reste encore, source d'inspiration pour de nombreux peintres, professionnels ou amateurs.

Comme dans tous les villages, il y avait des « voyettes\* ». Face au château, un petit chemin menait à la rue d'En-Bas, puis jusqu'à la Commanderie du Bois Saint-Jean ; un autre, rue Sainte-Barbe, longeant la chapelle Brivart (voir panneau 4), menait à la route départementale.

*\*Voyette : petit sentier pédestre à l'intérieur des villages.*





# L'ÉGLISE

L'église Notre-Dame de l'Assomption fut donnée à l'abbaye d'Auchy-lès-Moines en 1214 par Enguerrand, comte d'Hesdin.

C'était un lieu de pèlerinage : pour guérir les maladies de peau, les pèlerins venaient y invoquer saint Roch et saint Laurent, protecteur du village.

Il ne reste rien de l'époque médiévale. Le clocher-porche, surmonté d'une tour légère portée par deux imposants contreforts, date du XVI<sup>e</sup> siècle et a été reconstruit en 1781.



La nef et les chapelles latérales, édifiées en briques et pierres de craie extraites sur place, datent du XVII<sup>e</sup> siècle (arc triomphal daté de 1664). Elles furent restaurées en 1762.

La cloche initiale, datée de 1400, se trouve actuellement à Nesle-lez-Verlinc'hun, à 40km de Wamin. Sur celle-ci, on peut lire le nom d'Antoinette de Créquy, descendante de la Seigneurie de Wamin ; l'actuelle cloche a été baptisée en 1838 des noms d'Alfred de Gouy et de sa sœur Cécile.

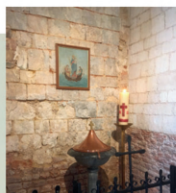
Le clocher, la façade occidentale et la tribune ont été restaurés ces dernières années.

Une nouvelle statue de Notre-Dame de La Sagesse a été installée en 2015 au-dessus du porche en remplacement de la précédente, très abîmée, et qui datait de 1902.



## À L'INTÉRIEUR

### LES FONTS BAPTISMAUX



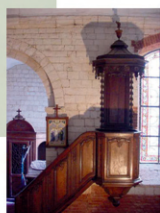
Les fonts baptismaux (la cuve destinée à recevoir l'eau pour le baptême), en marbre noir, de style romain, se trouvent sur le côté gauche à l'entrée de l'église.

### LE CHEMIN DE CROIX



Disposé dans la nef et dans le chœur, il comporte 13 stations. Il a été acquis par l'abbé Fiquet en 1933. Il est en majolique (céramique) de Desvres (maison Fourmaintraux), ville réputée pour ses faïenceries.

### LA CHAIRE



Située à droite dans la nef, cette chaire en chêne sculpté est d'époque Régence. Le prêtre s'y rendait pour prononcer son homélie au temps où les églises n'étaient pas sonorisées.

## L'AUTEL SAINT- LAURENT



Dans le transept gauche, côté nord, cet autel a été restauré par un villageois, menuisier à ses heures, qui a aussi réalisé un très beau meuble de sacristie.

## LA STATUE DU CHRIST ASSIS



La tradition chrétienne lui donne plusieurs noms : Christ de pitié, Christ aux liens, Ecce Homo\*, Christ aux outrages.

Statue du XVIIe siècle, en chêne sculpté, elle se trouvait avant la Révolution au bord du chemin, rue d'En Bas. Elle a été cachée dans une mare durant la Révolution.

*Ecce homo* : « Voici l'homme », est l'expression utilisée par Ponce Pilate pour désigner Jésus flagellé et couronné d'épines.

## LES TABLEAUX

Ils représentent sainte Marie-Madeleine (portrait de Marie Daullé) et saint Pierre (portrait du général Daullé). Ils ont été peints par sa fille Marie et donnés par le général à la paroisse en 1870 (voir panneau n°5, Commanderie du Bois Saint-Jean).

*L'Agonie de Notre Seigneur au jardin des oliviers* et *La sainte Vierge au pied de la croix*, dans le chœur de l'église, ont été offerts par l'abbé Noël, curé de Wamin de 1898 à 1922.

Une belle pierre tombale bleue, antérieure à la reconstruction de l'église, recouvre le caveau de la famille de Fléchin, anciens seigneurs de Wamin. Douze personnes y sont inhumées.





# LE CHÂTEAU

Il a été bâti en 1660 par la famille de Fléchin, après le rattachement définitif d'Hesdin à la France (1641).

La terre de Wamin leur appartenait depuis 1409, date à laquelle Marie de Créquy l'apporta en mariage à Guilbert de Fléchin, dit Le Haze, écuyer du Roi.

Devenu bien national en 1794, il est racheté par la famille de Fléchin qui le revend en 1811 à la famille de l'actuel propriétaire qui l'habite encore aujourd'hui.

En briques et pierres (typique de la région), le château est composé d'un corps de logis central, disposant d'un fronton avec cadran solaire, et de deux ailes en saillie.



Les deux pavillons situés à l'entrée, des pigeonniers, donnent un cachet particulier à l'ensemble.

Les communs (les bâtiments dévolus au matériel de l'exploitation), à gauche de la cour d'honneur, sont datés de 1668.

Ceux de droite, plus tardifs, datent de 1782.

Pendant la Deuxième Guerre mondiale, la propriété a été occupée par l'armée allemande tout comme une grande partie du village.

Un grand parc, avec des bosquets d'essences rares et des arbres remarquables, jouxte le château.

Les bâtiments et le parc sont inscrits au titre des monuments historiques depuis 2009.





## 2-LA GROTTTE DE LOURDES

Une grotte dédiée à Notre-Dame de Lourdes a été édifée par les habitants du village au début du XXe siècle, remplacée depuis par une version plus épurée.

En face se trouve la mairie. Dans son prolongement, l'école communale, construite en 1955 à l'emplacement de l'ancienne école des garçons, accueille depuis 1979 les élèves de maternelle du regroupement scolaire des communes voisines.

Les rues, généralement étroites, sont bordées de talus. De chaque côté, des haies permettent de les stabiliser. Elles protègent du vent et des intempéries mais aussi de la vue en cas de guerre.





Le long du parcours, on découvre des panoramas champêtres et un habitat régional typique, avec des longères traditionnelles en torchis, enduites à la chaux.

À partir de la grotte, s'engager dans la « Rue Noire», qui est un chemin creux.

Ce petit sentier caillouteux, raviné par les pluies, était bordé de haies non taillées qui formaient ainsi une voûte assez sombre, d'où son nom.

Sur ce chemin, le panneau 3 indique un beau point de vue sur la forêt domaniale d'Hesdin.

Depuis la grotte, on peut aussi descendre la rue en direction d'Hesdin. En bas se trouve le *Carré vert* (qui est triangulaire !) avec ses tilleuls taillés en espaliers. C'est le point de départ des circuits de randonnée dont on trouve la description sur place. Une table et des bancs permettent de se reposer et de pique niquer.



## PANNEAU 3

Le patrimoine immobilier de Wamin est mis en valeur par son paysage rural et son agriculture.

Situé au nord de la forêt domaniale d'Hesdin, le village de Wamin est au centre d'une zone rurale de plateaux et de vallons qui lui donne son charme particulier,

On y découvre une grande diversité paysagère, de type bocager, avec des espaces de champs et de prairies encadrés de haies.

On trouve de nombreuses espèces végétales, aubépine, houx, sureau, troène sauvage, chèvrefeuille dans les haies du village. Les arbres protègent les hommes et les animaux des intempéries, de la pluie et du vent et servent aussi à procurer de l'ombre l'été.

Les principales cultures sont le blé, la betterave, l'orge, le colza, le lin, le maïs et aussi, suivant les années, les pois de conserve pour l'alimentation humaine ou les pois protéagineux pour le bétail.



Autrefois, Wamin était connu pour la culture du tabac et on peut encore admirer des abris aérés en bois où les manokes, bottes composées de feuilles toujours d'un nombre identique, étaient suspendues pour le séchage.

## ANECDOTES

Près du panneau 3 sur le côté gauche, la pâture accueillait autrefois une mare qui permettait d'abreuver vaches et chevaux.



En retenant les eaux de pluies, les mares étaient également un moyen d'éviter les inondations.

Dans chaque ferme, il y avait une mare pour arroser le jardin et abreuver les animaux. Et on y élevait du bétail (vache, cochon...) pour subvenir aux besoins de ses habitants.



# AGRICULTURE



## L'ÉLEVAGE

L'élevage est composé essentiellement de bovins, vaches laitières (race Holstein) ou vaches allaitantes (race blonde d'Aquitaine, limousine) qui nourrissent leurs veaux au pis, mais aussi de bovins destinés à la production de viande (race charolaise, blonde d'Aquitaine).



À Wamin, les chevaux de labour de race boulonnaise étaient autrefois nombreux. Ce qu'on appelait un «journal» ou «mesure» était la surface quotidienne labourée par un attelage de chevaux, soit environ 4000 m<sup>2</sup>. Un élevage s'est installé récemment rue du Moulin.



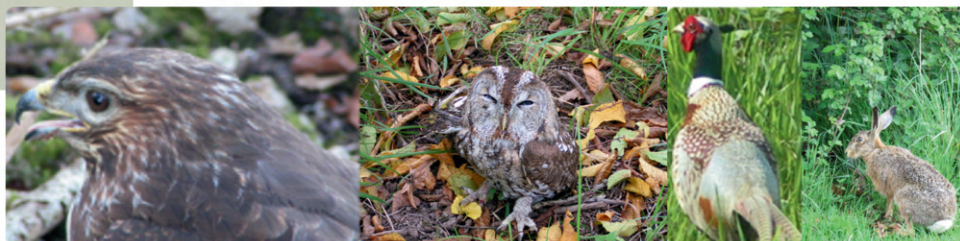
## L'HABITAT NATUREL

Wamin est l'habitat naturel idéal de nombreuses espèces animales, qui s'y sentent protégées.

En se promenant, on peut observer merles, grives, geais, pigeons ramiers, pinsons, troglodytes, mésanges, chardonnerets, bergeronnettes, pics verts, pics épeiches... ou encore perdrix grises, faisans, éperviers, faucons et buses.



Au détour d'une haie, si on se promène en silence, il arrive souvent que bondisse un chevreuil, un lièvre ou un lapin, voire un sanglier, surpris dans sa quiétude.





## PANNEAU 4

La chapelle Brivart est une chapelle « votive\* » privée, dédiée à la Vierge Marie.

Elle a été édifée pour la remercier d'avoir permis qu'Octave Brivart, blessé à Verdun en 1917, revienne vivant de la guerre.

*\*votive, du latin votivus, votum (« vœu »).*

Juste à côté, à l'angle de la rue du Château et de la rue du Moulin, à l'entrée de la rue Sainte-Barbe, un calvaire a été érigé par madame Romain Vauchel, le 8 juillet 1860.

Il a été restauré en 1885 et remplacé par un Christ en fonte, modèle Bouchardon.

Très prisé à l'époque, ce modèle de Christ est aussi visible à la commanderie du Bois Saint-Jean.



Le parc du château, inscrit au titre des monuments historiques, contient diverses essences d'arbres : platane, ginkgo biloba, mélèze, if, séquoia, cèdre et autres conifères, exemple de réaménagement typique des siècles derniers dans un esprit paysager.

En contrebas du muret, à l'intérieur du parc, on aperçoit deux mares-carprières. Destinées à conserver le poisson vivant, elles servaient aussi de réserve d'eau pour le jardin et les animaux.



Au n°14 de la rue du Moulin, on remarquera un porche d'entrée de ferme très ancien dont la large porte servait autrefois à clore la basse-cour, éviter ainsi le vagabondage des animaux et aussi se protéger des visiteurs importuns.

*L'histoire de cette ferme est relatée sur le site de l'association à la rubrique « D'hier à aujourd'hui »*

Depuis cet endroit, on peut poursuivre sa marche en direction des champs pour apprécier de grands espaces. *Pour plus de détails, voir le circuit alternatif.*



En revenant sur ses pas, on peut admirer de part et d'autre de la route des constructions en torchis ou craie et briques alternées (« rouges barres »).

En redescendant vers la place, à gauche, on longe le mur du parc du château édifié en pierres blanches, avec à sa base un assemblage de grès et de rognons de silex, lui-même surmonté d'un rang de briques. Les toitures de la grange sont surmontées de tuiles faîtières vernissées avec, à leur base, des coyaux\* débordants.

*\*Coyaux : la fin de la toiture part dans une inclinaison légère et déborde du bâtiment. Cela sert essentiellement à chasser l'eau loin du mur.*





Sur la droite, on peut admirer une maison construite par son propriétaire en respectant les normes les plus traditionnelles de la construction : poutres, torchis et briques.

Pour découvrir l'ancienne maison et quelques photos des étapes de la construction, voir la rubrique "D'hier à aujourd'hui" sur le site de l'association.





## UN PAYSAGE REMARQUABLE

### **Circuit alternatif qui contourne le village par l'est.**

Prendre la rue du Moulin jusqu'à la dernière ferme puis tourner au premier chemin à droite qui contourne le village.

Ce circuit alternatif permet de se rendre jusqu'au plus beau point de vue du village, qui surplombe les champs et permet une vision à 360 °.

Ce point de vue magnifique embrasse tout le paysage, de Fressin à Auchy-les-Hesdin, en passant par Azincourt, Bucamps, Béalencourt, Rollancourt, Le Parcq.

On aperçoit aussi Rhumenville, hameau de Wamin, avec les anciennes fermes de l'abbaye d'Auchy et les toitures de la commanderie du Bois Saint-Jean, plus vers l'ouest.



## 5-LA COMMANDERIE DU BOIS SAINT-JEAN

La commanderie du Bois Saint-Jean a été construite en 1182 par Philippe d'Alsace, comte de Flandre et de Vermandois, « pour le remède de son âme et celle de ses ancêtres », et remise aux frères hospitaliers de l'ordre de Saint-Jean de Jérusalem qui y construisirent une chapelle, aujourd'hui disparue.

Les Hospitaliers des diocèses voisins de Thérouanne, Arras, Tournai, Cambrai et Noyon s'y réunissaient une fois par an.

La commanderie fut transférée à l'ordre de Malte de 1336 jusqu'à la Révolution. Des relations liaient la commanderie à l'abbaye d'Auchy. Des blessés des rudes combats du Moyen Age, dont celui d'Azincourt, y furent soignés.

La commanderie fut vendue comme bien national à Jean-Marie Daullé, fermier, qui acquit le domaine en 1793, et commença la construction du corps de logis principal, sans jamais la terminer.

Le domaine fut cédé à Martin Capet d'Arras en 1826, puis en 1856 à François Anselme Lefebvre, ancêtre des actuels propriétaires qui en ont entrepris la restauration en 2009.



Après une longue et belle avenue de platanes,

un ancien calvaire, à l'entrée de la cour, souligne l'origine religieuse du lieu.





Plusieurs bâtiments entourent la cour centrale : écurie, granges, bergerie ainsi qu'un corps de logis, datant des XVIIe et XVIIIe siècles, avec un pigeonnier octogonal au centre.

L'ensemble des bâtiments est inscrit au titre des monuments historiques depuis 2009.

Le domaine qui l'entoure, dont les contours sont inchangés depuis le Moyen Âge, est remarquable par sa biodiversité.

Compte tenu de cet intérêt patrimonial, l'inscription en tant que site historique est en cours pour l'ensemble des terres et du bâti .

La commanderie jouxte, à l'ouest, la forêt domaniale d'Hesdin et une ancienne voie romaine qui reliait Vieil-Hesdin à Boulogne et, au sud, le parc des Ducs de Bourgogne et la muraille qui l'entourait.

Ce parc, qui couvrait près de 1000 hectares, était, au Moyen Âge, un des plus beaux d'Europe.



## ET PLUS ...

### VISITES

#### **Visite de la commanderie du Bois Saint-Jean**

Pour les groupes, sur rendez-vous, tél : +33 6 83 85 16 67.  
En juillet-août, renseignements à l'office de tourisme des 7 Vallées.

### RANDONNÉES

A partir du *Carré vert*, en bas de la rue du Maréchal.  
Renseignements : office de tourisme des 7 Vallées.  
Distance : 9,8 km - Dénivelé de 191 m.

### FESTIVITÉS

#### **Fête de l' Oeuf – Le lundi de Pâques**

Une journée de jeux, d'animations et une chasse à l'oeuf pour petits et grands. Restauration sur place.  
Page Facebook de l'association.

#### **Les Journées Européennes du Patrimoine**

3e week-end de septembre  
Occasion de découverte culturelle et gastronomique

#### **Journées de visite guidée des Villages Patrimoine<sup>©</sup>**

Elles ont lieu durant l'été.

Renseignements auprès de l'office de tourisme d'Hesdin : +33 3 21 86 19 19 - <http://www.7vallees.fr/>

## CHAMBRES D'HÔTES

### Le Collet vert

12 rue d'En Haut, Wamin

+33 6 80 05 34 08 - jeanlouis.saelens@free.fr

<https://www.facebook.com/colletvert/>

Latitude : 50.414841 ; Longitude : 2.051685

### Histoire d'O

5 bis route départementale, Wamin

+33 7 77 93 54 87 - <https://histoiredo62.fr/>

Latitude : 50.4210840 ; Longitude : 2.0556549

### L'Étable de Wamin

1 rue du Château, Wamin

+33 6 95 53 69 64

ginny.humphrey13@googlemail.com

Latitude : 50.413709 ; Longitude : 2.058596

## RESTAURATION

### Au Chant du Grill, restaurant

1 rue de la Loge, Wamin

+33 7 50 07 63 47

fermé mercredi et jeudi

auchantdugrill@gmail.com

<http://www.facebook.com/>

### Au Grand Air, restaurant et friterie

5 route départementale, Wamin

ouvert d'avril à octobre

+33 3 21 41 75 78 / +33 6 81 10 61 62



*Nous remercions la Société Photographique des Universités de Lille ainsi que Lise Crosnier, François Déprez, Dominique Galant, Aymard de Montigny et Jean-Louis Saelens pour leurs photos.  
Mise en page Cécile Déprez*